

LES ENTRETIENS DE LA BIODIVERSITÉ

Grand Est



LES DÉFIS DE LA NATURE URBAINE

DU 20 AU 23 JUIN 2024

SUR LA COLLINE SAINTE-CROIX DE LA CITÉ MESSINE



21 JUIN

REMISE DE PRIX

Les Trophées Régionaux pour la Biodiversité



22 JUIN

TABLES RONDES

La nature en ville c'est une ville en vie



23 JUIN

CONFÉRENCE - DÉBAT

Invitée d'honneur : Nathalie Blanc



20 AU 23 JUIN

ANIMATIONS, EXPOSITIONS, STANDS, ETC.

ORGANISÉS PAR

Sainte-Croix
RELEVONS LES DÉFIS NATURE

INSTITUT EUROPÉEN D'ÉCOLOGIE
DEPUIS 1971

EN COLLABORATION AVEC :



Sainte-Croix RELEVONS LES DÉFIS NATURE

En 2024, Sainte-Croix affirme officiellement sa raison d'être et est prêt à relever collectivement tous les défis Nature.

Bien plus qu'un simple Parc Animalier, Sainte-Croix est une **École de la Nature**, un lieu de médiation et de sensibilisation à la **diversité du vivant**. Conscient des défis environnementaux actuels, le Parc, avec ses équipes, amplifie son impact en multipliant les partenariats avec les experts scientifiques et les acteurs de terrain.

Chaque projet mené fournit des histoires inspirantes à partager avec les visiteurs. Sainte-Croix est un lieu où les humains peuvent se reconnecter à la nature et apprendre, grâce à la rencontre avec les animaux, à **relever les défis des enjeux écologiques de notre temps**.



RESTAURER
les habitats naturels



RÉINTRODUCTION
des espèces



COHABITATION
entre l'Homme & la nature

Depuis 1980, Sainte-Croix s'engage à émerveiller, sensibiliser et faire agir ses publics pour relever collectivement les défis de demain et œuvrer pour l'harmonie entre l'Homme et le monde sauvage.

4 missions pour engager nos publics :

ÉMERVEILLER

Sainte-Croix a pour ambition d'émerveiller en révélant à tous la beauté de la nature et en inspirant une prise de conscience collective pour la préservation environnementale.

TRANSMETTRE

Que ce soit à travers les différents univers du Parc, l'accueil des scolaires, les visites guidées et les rencontres privilégiées avec les animaux, chaque moment est une opportunité de semer les graines du respect et de la responsabilité envers notre environnement.

AGIR

Sainte-Croix s'engage dans la conservation en collaborant avec divers acteurs, agissant sur le terrain, fournissant un soutien financier et technique. Via des actions directes et la réintroduction d'espèces, il œuvre pour protéger et restaurer la biodiversité, préservant ainsi les espèces et leurs habitats.



Pour en savoir plus



COLLABORER

Sainte-Croix entretient des partenariats stratégiques avec des associations et des acteurs publics et privés. Ces collaborations avec des experts de la préservation de la nature permettent d'enrichir de manière significative les missions de Sainte-Croix.

L'objectif de l'Institut Européen d'Écologie est de **sensibiliser l'opinion publique et les responsables politiques** aux conséquences négatives du développement exponentiel de la croissance économique sur l'environnement, mais aussi d'**être le relais d'actions positives dans la mise en place de la transition.**



**INSTITUT EUROPÉEN
D'ÉCOLOGIE**
DEPUIS 1971

Il repose pour cela sur 3 piliers :

RÉFLÉCHIR

Par la mise en place de groupes (think tank) rassemblant des experts afin de proposer les solutions les plus adaptées aux enjeux écologiques contemporains.

FORMER

Par la participation à de nombreux colloques et à l'organisation de conférences et séminaires ouverts à tous, sur des thèmes précis de l'écologie et du développement durable.

AGIR

Afin de partager les bonnes pratiques et d'être l'interface de tous les acteurs de la société : l'Institut Européen d'Écologie est un centre de ressources unique en matière d'écologie et de développement durable.



PRÉSENTATEUR DE L'ÉVÉNEMENT ET PRÉSIDENT DE L'INSTITUT EUROPÉEN D'ÉCOLOGIE

PATRICE COSTA

Journaliste, grand reporter, conférencier, écrivain naturaliste et président de l'Institut Européen d'Écologie

Lauréat de la Fondation de la Vocation en 1981 après son doctorat en biogéographie consacré aux grandes zones humides de Lorraine, il opte en 1983 pour une carrière de journaliste et entre au quotidien régional l'Est Républicain où son poste au grand reportage va le conduire dans de nombreux pays pour traiter des questions liées à l'environnement. Biologiste spécialisé en ornithologie, il est en outre conseiller scientifique pour divers organismes publics ou privés et auteur d'une dizaine d'ouvrages sur la connaissance des milieux naturels et de leur protection.



Pour en savoir plus



LES ENTRETIENS DE LA BIODIVERSITÉ DU GRAND EST

3^{ÈME} ÉDITION DU 20 AU 23 JUIN 2024

Après deux éditions sur le site du Parc Animalier, **les Entretien de la Biodiversité se dérouleront désormais en alternance d'une année sur l'autre entre Sainte-Croix**, haut lieu de la connaissance et de la protection de la nature sauvage et **le Cloître des Récollets à Metz**, siège de l'Institut Européen d'Écologie où est né le concept d'écologie urbaine.

LES ENTRETIENS
BIODIVERSITÉ
Grand Est

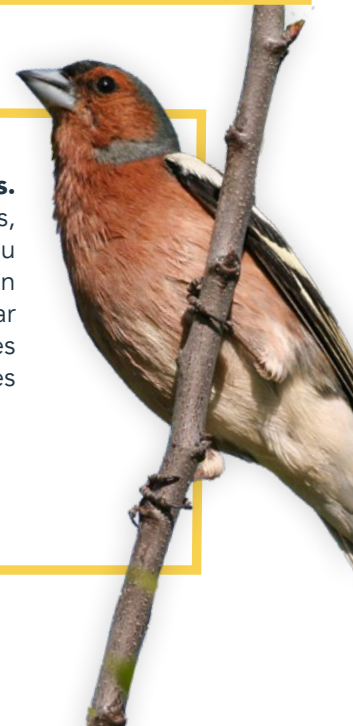
La troisième édition de cet événement à succès étalé sur quatre jours se tiendra du 20 au 23 juin 2024 sur la colline Sainte-Croix de la cité messine.



La nature ne s'arrête pas aux portes des grandes agglomérations ou des villages.

Dans le milieu bâti, les bords des chemins, les trottoirs, les esplanades, les parcs publics, les jardins privés ou les friches palpitent d'une faune et d'une flore dites ordinaires ou spontanées qui méritent attention et considération. Car l'environnement urbain est un écosystème à part entière et comme les citoyens sont de plus en plus préoccupés par leur santé, leur bien-être, qu'ils constatent et appréhendent la fièvre climatique ou les problèmes liés à la pollution, la Nature peut condenser un certain nombre de réponses à ces inquiétudes.

"Penser ou repenser la ville en privilégiant un urbanisme à biodiversité positive, voilà un beau challenge à relever."



LE RENDEZ-VOUS DU GRAND EST POUR LA BIODIVERSITÉ

C'est pourquoi aux Récollets, **scientifiques, professionnels naturalistes, élus et journalistes** vont se retrouver pour ces Entretiens axés sur le rôle multifonctionnel de la biodiversité urbaine. Ils pourront **partager en public leurs expériences et apporter leurs solutions pour réinventer la vie en ville.**

Après la remise des Trophées de la biodiversité co-organisés avec Metz Mécènes Solidaires la veille, trois tables rondes seront proposées le samedi. L'une sur le thème de l'hypersensibilité aux ondes électromagnétiques, l'autre sur l'écosystème urbain et la ville renaturée, la dernière abordera la question agricole/alimentaire en milieu urbain et périurbain. **Enfin, l'intervention d'un invité d'honneur le dimanche clôturera cette troisième édition.**

Les Entretiens de la Biodiversité se tiendront du 20 au 23 juin 2024 à Metz. Plusieurs temps forts seront proposés durant ces 4 jours, aux spécialistes comme au grand public, pour échanger et réfléchir autour des grandes questions environnementales.

THÉMATIQUE 2024 « LES DÉFIS DE LA NATURE URBAINE »



21 JUIN

REMISE DE PRIX : LES TROPHÉES RÉGIONAUX POUR LA BIODIVERSITÉ

Le Parc Animalier de Sainte-Croix et Metz Mécènes Solidaires accompagnés de leurs partenaires se mobilisent pour récompenser et encourager des projets initiés dans le Grand Est en faveur de la biodiversité.

Plus d'infos en p. 8 et 9

TABLES RONDES

Afin d'en savoir plus sur les défis de la nature urbaine, trois tables rondes aborderont des sujets d'actualité comme la cohabitation avec la nature en ville, l'impact des ondes dans notre quotidien ou encore l'agriculture et l'alimentation en milieu urbain.

Plus d'infos en p. 10-12



22 JUIN



23 JUIN

CONFÉRENCE - DÉBAT

Invitée d'honneur : Nathalie Blanc, directrice de recherche au CNRS **spécialiste des mobilisations environnementales et de la nature urbaine.**

Plus d'infos en p. 7 et 13

VILLAGE ÉCOCITOYEN À DESTINATION DES SCOLAIRES ET DU GRAND PUBLIC

Le cloître des Récollets accueillera un village écocitoyen comprenant des stands et des animations afin de sensibiliser à la nature urbaine et de donner aux enfants l'envie de protéger l'environnement.

Plus d'infos en p. 16 et 17



20 - 23 JUIN

LES GRANDS TÉMOINS EXPERTS



PATRICE COSTA

Journaliste, grand reporter, conférencier, écrivain naturaliste et président de l'Institut Européen d'Écologie

EXPOSÉ INTRODUCTIF

TABLE RONDE #1

PHILIPPE IRIGARAY

Coordinateur des recherches chez ARTAC

Docteur ès Sciences en Biochimie. Philippe Irigaray est l'un des précurseurs des liens entre pollution et obésité. Directeur scientifique depuis 2005 de l'Association de recherche thérapeutique anticancéreuse (ARTAC), il a co-écrit de nombreux articles scientifiques avec le Professeur Dominique Belpomme dans le domaine de la santé environnementale. Il est à l'origine de la sélection des biomarqueurs de l'électrohypersensibilité et de la sensibilité multiple aux produits chimiques. Philippe est également membre du comité scientifique de l'Institut de recherche européen sur le cancer et l'environnement (ECERI).



JEAN-FRANÇOIS SILVAIN

Ancien directeur de recherche à l'Institut de Recherche pour le Développement (IRD) et ancien président de la Fondation pour la Recherche sur la Biodiversité (FRB).

TABLE RONDE #2

Jean-François Silvain a présidé la Fondation pour la recherche sur la biodiversité entre 2014 et 2020 et a auparavant présidé le Conseil scientifique de la FRB entre 2008 et 2013. Il a été membre des délégations françaises lors des différentes plénières de l'IPBES depuis la création de la plateforme internationale et membre de la délégation française à la Convention sur la diversité biologique à Cancun en 2016 (COP 13).

Entre 2001 et 2013, cet entomologiste de formation et directeur de recherche à l'IRD a dirigé une unité de recherche spécialisée dans l'étude de la systématique et de l'écologie des insectes ravageurs des cultures tropicales en Afrique et en Amérique du Sud. Jean-François Silvain a été président de la Société française de systématique (SFS), membre du Conseil scientifique du Patrimoine Naturel et de la Biodiversité (CSPNB), placé auprès du ministère chargé de l'écologie, et préside le Conseil Scientifique Régional de Patrimoine Naturel (CSRPN) Grand Est. Il a contribué aux travaux du Comité national de la biodiversité. En 2020, en réponse à la demande des ministères concernés et des instituts de recherche français, Jean-François Silvain a coordonné une synthèse scientifique de la FRB portant sur les relations entre biodiversité et zoonoses.

TABLE RONDE #3

YVES PACCALET

Philosophe, naturaliste et journaliste

Il a collaboré à 'Terre sauvage', au 'Nouvel Observateur' et au 'Figaro Magazine'. Il a également été chroniqueur à Europe 1 et a créé des documentaires pour la télévision. Cet ancien étudiant de l'École Normale Supérieure est l'auteur de livres sur la nature et les animaux, parmi lesquels nous trouverons 'Le Bonheur en marchant', 'Mes plus belles balades en France', ou encore 'La Vie des requins'. Fervent militant écologiste, défenseur d'une croissance responsable, le philosophe signe en 2006 le virulent pamphlet 'L'Humanité disparaîtra, bon débarras !'. Avec 'Le Grand Roman de la vie', paru en 2009, c'est aux origines de la vie sur terre qu'Yves Paccalet s'intéresse à une manière de mettre en perspective les enjeux immenses de son engagement pour la planète. En 2014, il a publié l'essai 'Eloges des mangeurs d'hommes'.



RACHEL BURGY

Présidente du syndicat des eaux de la région messine

Ingénieure agronome diplômée de l'École nationale supérieure en agronomie et industries alimentaires (ENSAIA) de Vandœuvre-lès-Nancy, Rachel BURGUY est spécialisée dans la gestion innovante des emballages de produits destinés à la consommation. Après un parcours dans l'industrie, elle s'est lancée dans la restauration. Elle est adjointe au maire de Metz en charge de l'écologie, du bien-être animal et de la biodiversité. Dans le cadre de son mandat, elle occupe en outre la présidence du syndicat des eaux de la région messine.

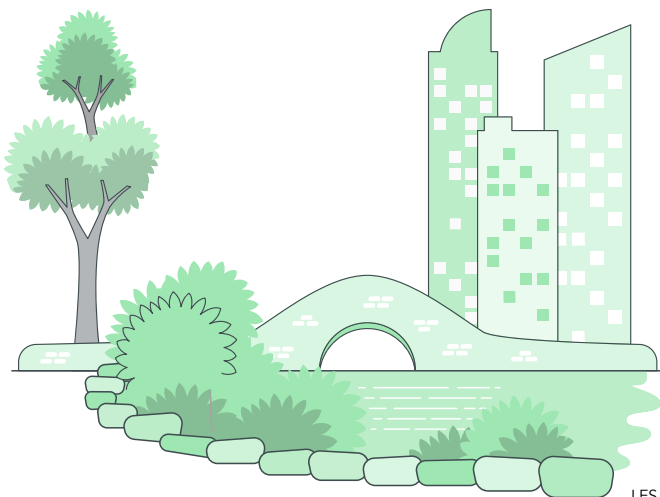


NATHALIE BLANC DIRECTRICE DE RECHERCHE AU CNRS

Nathalie Blanc est une géographe et artiste française, née en 1964, directrice de recherche au CNRS, **spécialiste des mobilisations environnementales** et de l'Anthropocène. Ses thèmes de recherches concernent également la **nature en ville** et l'esthétique environnementale.

Entre 2008 et 2012, elle est co-responsable du programme ANR (Agence nationale de la recherche) Évaluation des trames vertes urbaines et élaboration de référentiels : une infrastructure entre esthétique et écologie pour une nouvelle urbanité. Elle travaille sur l'investissement des milieux de vie par les habitants dans le cadre d'une étude prospective en France, États-Unis, Pays-Bas, Allemagne et Russie. Depuis 2011 elle est la déléguée française d'un projet européen, avec quatorze pays, intitulé Investigating cultural sustainability.

Membre fondateur du portail français des Humanités Environnementales, elle a été, de 2011 à 2015, la déléguée française du réseau de recherche européen COST « Investigating cultural sustainability » (European Cooperation Brussels in the field of Scientific and Technical Research – COST IS1007) et est aujourd'hui déléguée du programme européen COST sur les nouveaux matérialismes « How Matter Matters » (COST IS1307). Elle a dirigé le laboratoire LADYSS UMR 7533 de 2014 à 2018 avant de fonder le Centre des Politiques de la Terre (CPT) en 2019, qu'elle dirige actuellement.



VENDREDI 21 JUIN : LES TROPHÉES RÉGIONAUX POUR LA BIODIVERSITÉ

À l'heure où l'environnement est un enjeu sociétal majeur, le Parc Animalier de Sainte-Croix, accompagné de ses partenaires se mobilise pour récompenser et encourager des projets initiés dans le Grand Est en faveur de la biodiversité.

LES PRIX RÉGIONAUX « BIODIVERSITÉ URBAINE » PAR SAINTE-CROIX ET METZ MÉCÈNES SOLIDAIRES

Afin de récompenser et d'encourager les projets initiés dans le Grand Est en faveur de l'écologie urbaine, le Parc Animalier de Sainte-Croix et Metz Mécènes Solidaires remettront ensemble plusieurs Prix Régionaux en faveur de la Biodiversité urbaine. Le fonds de dotation territorial apporte également son expertise sur l'analyse et l'étude des dossiers reçus.

Sainte-Croix
RELEVONS LES DÉFIS NATURE

metz
MÉCÈNES SOLIDAIRES

PRIX RÉGIONAUX BIODIVERSITÉ URBAINE

Un jury composé de scientifiques, d'experts, de personnalités de la vie économique et de communicants départagera les dossiers. 20 000 € de dotations seront réparties entre les lauréats : 10 000 € pour le 1er prix, 5 000 € pour le 2ème prix, 2 000 € pour le 3ème prix, 1 000 € pour le 4ème prix et enfin 2 000 € pour le prix coup de coeur.

LE JURY DE L'ÉDITION 2024 SERA COMPOSÉ DES PERSONNALITÉS SUIVANTES :



Anthony KOHLER

Directeur zoologique du Parc Animalier de Sainte-Croix



Carine GENDRONNEAU

Coordinatrice animalier du Parc Animalier de Sainte-Croix



Elodie Monchâtre-Leroy

Directrice du laboratoire de la rage et de la faune sauvage de Nancy



Patrice COSTA

Journaliste, grand reporter, conférencier, écrivain naturaliste et président de l'Institut Européen d'écologie



André Heintz

Président de Metz Mécènes Solidaires



Daniel Baudouin

Vice-Président de Metz Mécènes Solidaires



Coralie SIMONET

Directrice de la communication Région Est
Activité Eau VEOLIA



Dobrila NIKOLIC

Responsable de Département - Vie Coopérative et Engagement Sociétal
CAISSE EPARGNE GRAND EST EUROPE



La remise des prix aura lieu le vendredi 21 juin et sera animée par **HÉLÈNE GATEAU** et **JÉRÔME BERGEROT**



LE PRIX D'HONNEUR « JEAN-MARIE PELT » DE LA FONDATION DU PATRIMOINE POUR LA NATURE ET LA BIODIVERSITÉ



INSTITUT EUROPÉEN
D'ÉCOLOGIE
DEPUIS 1971

Ces opérations citoyennes et locales en faveur de la biodiversité seront mises en lumière par l'Institut Européen d'Écologie

LE PRIX D'HONNEUR

Pour la première fois, un prix d'honneur sera décerné par l'Institut Européen d'Écologie et par la Fondation du Patrimoine afin de rendre hommage à Jean-Marie Pelt.

FONDATION



DU
PATRIMOINE



QUI ÉTAIT JEAN-MARIE PELT ?

Jean-Marie Pelt, né le 24 octobre 1933 à Thionville en Moselle et mort le 23 décembre 2015 à Vantoux, était un biologiste, pharmacien, botaniste, écologiste, homme politique, écrivain et chroniqueur radio français, professeur agrégé puis professeur honoraire des universités en biologie végétale et pharmacognosie.

Il fut adjoint au maire de Metz, ville où il présidait l'Institut européen d'écologie, une association de recherche et de promotion de l'écologie, notamment en milieu urbain.

LE PRIX « ICI ON AGIT »

Notre partenaire média EBRA, regroupant 9 titres de presse dans l'Est de la France dont Le Républicain Lorrain, l'Est Républicain ou encore Vosges Matin, remettra son prix « ICI ON AGIT » parmi les projets des Prix Régionaux Sainte-Croix et Metz Mécènes Solidaires.

Ce prix « Ici on agit » aura été élu en amont de la cérémonie par les lecteurs sur les sites internet des différents titres Lorrains.

Le gagnant remportera de la visibilité médiatique dans les journaux et sites web des journaux L'Est Républicain, Le Républicain Lorrain et Vosges Matin.



LE PRIX « ICI ON S'ENGAGE »



Notre partenaire France Bleu Lorraine remettra son prix « ICI on s'engage » à l'un des projets des prix régionaux de la biodiversité urbaine.

Le projet gagnant aura été élu en amont de la cérémonie par les auditeurs des différentes radios.

Le dossier gagnant remportera de la visibilité médiatique sur France Bleu.

LE PRIX « TEN »

Territoires Engagés pour la Nature est un dispositif visant à faire émerger, reconnaître et valoriser des plans d'actions en faveur de la biodiversité portés par des collectivités locales. Le club des engagés permet une émulation collective et un partage d'expériences, ainsi qu'un accompagnement au montage des dossiers pour les collectivités adhérentes. **Vous êtes intéressés pour devenir TEN ? C'est ici que cela se passe.**



LE POIDS DES ONDES



TABLE RONDE 1 : LE POIDS DES ONDES, L'HYPERSENSIBILITÉ AUX ONDES ÉLECTROMAGNÉTIQUES.

10H00

Conduite par Patrice Costa - durée 2h

PARMI LES EXPERTS-TÉMOINS PRÉSENTS ET INTERVENANTS :

● **Dr. Yves-Alexandre RAFALOVITCH**, Médecin généraliste spécialisé dans les pathologies liées à l'hyper-électrosensibilité.

● **Dr. Gérard LEDOIGT**, Professeur émérite de Biologie à l'Université Blaise Pascal de Clermont-Ferrand. Ancien directeur de recherche en Biologie moléculaire. Travaux sur le stress des végétaux face aux effets des champs électromagnétiques.

● **Marie-Noëlle BOLLINGER**, Chef de Projet de l'Association Zones Blanches (AZB). La vie quotidienne des personnes électrohypersensibles (EHS).

● **Pr. Dominique BÉL POMME**, Cancérologue, fondateur de l'ARTAC (Association pour la recherche thérapeutique anti-cancéreuse).

● **Pr. Olivier CACHARD**, Professeur de droit à la faculté de Nancy. Ancien doyen de la Faculté de droit, directeur du Pôle scientifique des sciences juridiques, politiques, économiques, et de gestion. Pour son livre «le droit face aux ondes».



Patrice Costa, Journaliste, grand reporter, conférencier, écrivain naturaliste et président de l'Institut Européen d'Écologie

LA NATURE EN VILLE, C'EST UNE VILLE EN VIE



TABLE RONDE 2 : LA NATURE EN VILLE, C'EST UNE VILLE EN VIE - LA VILLE RENATURÉE

14H00

Conduite par Patrice Costa - durée 2h

PARMI LES EXPERTS-TÉMOINS PRÉSENTS ET INTERVENANTS :

- **Marc VERDIER**, Architecte, maître de conférences à l'École nationale d'architecture de Nancy.
- **Luc CHRETIEN**, responsable du groupe «Biodiversité, Aménagement et nature en ville» au Cerema Est
- **Laurent GODE**, Naturaliste, entomologiste, chargé de mission au Parc naturel régional de Lorraine.
- **François BOULAY**, Botaniste de l'association Floraine.
- **Giacomo JIMENEZ**, Naturaliste, chargé de mission à la CPEPESC Lorraine (Commission de Protection des Eaux, du Patrimoine de l'Environnement du Sous-sol et des Chiroptères).
- **Thomas BRAIL**, Militant de l'arbre, fondateur du Groupe national de surveillance des arbres.



Patrice Costa, Journaliste, grand reporter, conférencier, écrivain naturaliste et président de l'Institut Européen d'Écologie



TABLE RONDE 3 : AGRICULTURE ET ALIMENTATION EN MILIEU URBAIN ET PÉRIURBAIN

16H30

Conduite par Patrice Costa - durée 2h

PARMI LES EXPERTS-TÉMOINS PRÉSENTS ET INTERVENANTS :

- **Christine AUBRY**, Ingénieure agronome, spécialiste agriculture urbaine et périurbaine (AgroParisTech).
- **Nathalie BAROTTE**, Présidente de « Une Terre et un Jardin pour 2 Mains ».
- **Violette HEIP**, Maraîchère bio en AMAP, administratrice Bio pour la région Grand-Est.
- **Marie FIERS**, Coordinatrice de projets pour l'Association française d'agriculture urbaine professionnelle
- **Benoît GUERARD**, Directeur du pays Terres de Lorraine.
- **Jean-Claude MENSCH**, Maire d'Ungersheim depuis 1989. Une commune modèle pour la transition écologique.



Patrice Costa, Journaliste, grand reporter, conférencier, écrivain naturaliste et président de l'Institut Européen d'Écologie



INVITÉE D'HONNEUR

**NATHALIE BLANC - DIRECTRICE DE RECHERCHE AU CNRS,
SPÉCIALISTE DE LA BIODIVERSITÉ URBAINE**

● **CONFÉRENCE DE NOTRE INVITÉE D'HONNEUR :**

PARTAGE D'EXPÉRIENCES, RÉCITS D'AVENTURES, ANECDOTES DE VIE
EN LIEN AVEC LA THÉMATIQUE DES ENTRETIENS

● **ÉCHANGE/DÉBAT AVEC NOS PARTENAIRES MÉDIAS**

SUR SON PARCOURS, SES ENGAGEMENTS
EN LIEN AVEC LA THÉMATIQUE DES ENTRETIENS

● **ÉCHANGE AVEC LE PUBLIC**

Un événement en partenariat avec :



LES PARTENAIRES

VILLE DE METZ



Metz, ville jardin par nature, conjugue avec bonheur le vert et le concept de tourisme urbain.

Entre Seille et Moselle, de places en ruelles, l'architecture souvent défie le curseur du temps. La Cathédrale Saint-Étienne est l'une des plus belles de France. À quelques minutes de là, on observe le Centre Pompidou-Metz, cet étonnant vaisseau transporteur d'Art contemporain et d'émotions vives. Shopping, festivités, plaisir de la découverte, on s'évade à Metz, labellisée Ville d'Art et d'Histoire.

EUROMÉTROPOLE DE METZ

Proche de l'Allemagne, du Luxembourg et de la Belgique, le territoire de l'Eurométropole de Metz a toujours été un carrefour de routes commerciales et d'influences. La collectivité compte 46 communes aux profils très différents. Quelques minutes suffisent pour passer d'un cœur urbain aux coteaux viticoles ou au Plateau Lorrain. **Elle est riche d'un patrimoine à la fois historique, militaire, architectural, naturel et paysager** avec notamment des sites classés comme le Mont Saint-Quentin et les « Pelouses calcaires du Pays Messin ».



INSPIRE METZ



Vous souhaitez visiter l'Eurométropole de Metz et préparer votre venue, y organiser un évènement professionnel ou implanter votre activité ? Organisée autour de trois pôles de métiers - tourisme de loisirs, tourisme d'affaires et développement économique - l'agence Inspire Metz est à votre service et vous accompagne dans toutes vos démarches. **L'agence Inspire Metz, votre interlocuteur privilégié pour la destination Eurométropole de Metz !**

Direction déconcentrée de l'État en région, la direction régionale de l'environnement, de l'aménagement et du logement (DREAL) du Grand Est met en œuvre, sous l'autorité de la préfète de région et des préfets de départements, les politiques publiques du Ministère de la Transition Écologique en matière d'environnement, de développement et d'aménagement durables, en particulier dans les domaines de la prévention et de l'adaptation aux changements climatiques, de la préservation et de la gestion des ressources, du patrimoine naturel, des sites et des paysages, de la biodiversité. Elle assure également la coordination de ces mêmes politiques mises en œuvre par d'autres services déconcentrés et les établissements publics de l'Etat concernés.

DREAL



OFFICE FRANÇAIS DE LA BIODIVERSITÉ



« **L'Office français de la biodiversité (OFB) est un établissement public dédié à la sauvegarde de la biodiversité. Une de ses priorités est de répondre de manière urgente aux enjeux de préservation du vivant. Les principales missions de l'OFB sont :** la connaissance, la recherche et l'expertise sur les espèces, les milieux et leurs usages / la police de l'environnement et la police sanitaire de la faune sauvage / l'appui à la mise en œuvre des politiques publiques / la gestion et l'appui aux gestionnaires d'espaces naturels / l'appui aux acteurs et la mobilisation de la société. Pour remplir ses missions, l'Office s'appuie sur des équipes pluridisciplinaires (inspecteurs de l'environnement, ingénieurs, vétérinaires, techniciens, personnels administratifs, etc.) qui comptent plus de 2 800 agents répartis sur tout le territoire national. »

Pour prévenir et limiter les atteintes aux milieux naturels liées à nos différents usages de l'eau au quotidien, l'agence de l'eau Rhin-Meuse, établissement public de l'État, apporte ses connaissances, ses compétences et ses financements nécessaires à la mise en place des actions vertueuses en faveur des ressources en eau et des milieux aquatiques sur son territoire d'intervention (8 départements concernés en tout ou partie : Ardennes, Haute-Marne, Meurthe-et-Moselle, Meuse, Moselle, Vosges, Bas-Rhin, Haut-Rhin). **L'agence de l'eau est aux côtés de toutes celles et ceux qui ont un rôle important dans la gestion de l'eau, l'adaptation au changement climatique et la préservation de la biodiversité. L'agence de l'eau Rhin-Meuse protège notre patrimoine commun.**

AGENCE DE L'EAU RHIN-MEUSE



RÉGION GRAND EST



dans le cadre du programme



Une stratégie Biodiversité exemplaire menée par la Région Grand Est. Déjà reconnue comme l'une des Régions les plus actives de France en termes de protection de la biodiversité, le Grand Est est la première Région à mesurer l'impact environnemental de ses politiques. Pour préserver son patrimoine naturel exceptionnel, la collectivité s'est dotée d'une stratégie régionale Biodiversité. Elle déploie par ailleurs un vaste programme soutenu par la Commission européenne « Life Biodiv/EST ». Objectifs : préserver les espèces et les milieux menacés, **créer 10 nouvelles réserves naturelles**, planter **1 000 kilomètres de haies**, former à la biodiversité et en ressources en eau **500 élus et 500 professionnels**, **créer un réseau de 40 fermes vitrines** pour améliorer la connaissance de la biodiversité en milieu agricole, **mobiliser 8 000 élèves et 300 enseignants** autour de projets pédagogiques. Le programme intègre ainsi des actions d'expertise, de connaissance mais également de formation pour construire ensemble un territoire plus vertueux et relever durablement les défis de l'avenir.

1 département, 5 territoires !

Le Département a choisi de territorialiser ses actions pour tenir compte des spécificités des territoires, être au plus proche des usagers et mobiliser toutes les énergies citoyennes (associations, collectivités...). Cette proximité permet une plus grande réactivité et une amélioration de la qualité de service. La prise en charge des usagers et des équipements est ainsi adaptée à leur situation et à leur environnement.

DÉPARTEMENT DE LA MOSELLE



Moselle Attractivité est l'agence de développement et d'attractivité de l'ensemble du territoire mosellan. Elle accompagne notamment le développement touristique écodurable et innovant des acteurs mosellans et assure la promotion et la notoriété de la destination MOSELLE en France et auprès des territoires transfrontaliers.

L'art de vivre en Moselle émeut par sa douceur humaine et son esprit de qualité. Pour croquer la vie, découvrir ou se détendre, un tourisme inattendu et sans limite s'offre à vous.

Destination
MOSELLE

UEM



UEM, acteur de la transition énergétique sur son territoire

UEM est, par sa taille, la 1ère Entreprise Locale de Distribution indépendante. Producteur d'énergie renouvelable, UEM fournit de l'électricité, du gaz, du chauffage urbain et des services pour une maîtrise de l'énergie. Elle accompagne chaque jour 170 000 clients dont 19 000 professionnels.

Le Groupe UEM est constitué de 5 entités (UEM, réséda, énergem, énergreen production, efluid) et emploie plus de 830 personnes.

Il est un acteur incontournable de l'économie locale et régionale

NGE

S'appeler NGE, **Nouvelles Générations d'Entrepreneurs**, c'est avoir l'audace nécessaire à la prise de risques. Nous sommes cette entreprise de BTP.

Chaque jour, nous réinventons nos métiers pour concevoir, réaliser et rénover des projets d'envergure et des ouvrages de proximité.

Nos équipes sont engagées aux côtés des territoires et des communautés pour créer des ponts, des routes, des voies ferrées, des réseaux de fibre optique, des espaces de vie culturels, sociaux, éducatifs...



LE MET'



Depuis le 1er janvier 2012, **LE MET'** est le nom du réseau de transport collectif du Périmètre de Transport Urbain (PTU), dont l'Eurométropole de Metz est l'Autorité Organisatrice.

Sa mission : assurer la mobilité urbaine avec une gamme étendue de services incluant lignes de bus et de METTIS, service ACCELIS pour personnes à mobilité réduite, transport à la demande, location de vélos VÉLOMET', Parkings-Relais et autopartage. Desservant les **46 communes** de l'Eurométropole de Metz, il vise à **mettre en œuvre la meilleure qualité de service possible pour répondre aux besoins des clients.**

Les Parcs naturels régionaux sont une originalité dans le paysage institutionnel national et régional. Créés en 1967, ils ont pour mission première de protéger les paysages et le patrimoine naturel et culturel.

Ils contribuent également à l'aménagement du territoire, au développement économique, social et culturel, à l'accueil et à l'éducation du public, et réalisent des actions expérimentales. Avec 6 Parcs naturels régionaux, les Ardennes, les Ballons des Vosges, la Forêt d'Orient, la Lorraine, la Montagne de Reims et les Vosges du Nord, sur les 58 Parcs que compte la France, le réseau de la Région Grand Est est significatif et couvre 15% du territoire régional, près de 650 communes et 525 000 habitants. En 2017, les 6 Parcs naturels régionaux du Grand Est ont créé une association avec pour ambition d'être un interlocuteur reconnu dans la définition et la mise en œuvre des politiques publiques de développement des territoires ruraux, de développement durable et de préservation des espaces naturels du Grand Est.

PARC NATUREL
RÉGIONAL

PARCS
NATURELS
RÉGIONAUX
DU GRAND EST

Une autre vie s'invente ici



Metz Mécènes Solidaires



Metz Mécènes Solidaires incarne le circuit court du don en Moselle. Aux côtés d'acteurs publics, privés et de la société civile, ce fonds de dotation collecte des fonds dans le but de financer et d'accompagner sur le long terme des associations innovantes et durables pour une Moselle plus solidaire. C'est une mini structure dirigée par un conseil d'administration avec des élus, des collectivités locales et des chefs d'entreprises mosellans. Elle est tenue d'autofinancer son fonctionnement, sans argent public. Aujourd'hui, c'est plus de 80 mécènes qui soutiennent plus de 70 projets locaux.

CROS

Le Comité Régional Olympique et Sportif (CROS) Grand Est représente le Comité National Olympique et Sportif Français (CNOSF) dans son ressort territorial. Il a pour mission de **mettre en lumière la richesse de la vie associative sportive en accompagnant les acteurs et en valorisant l'activité physique pour tous.** Véritable interface entre les pouvoirs publics régionaux et le mouvement sportif, le CROS contribue à véhiculer les valeurs éducatives, morales et sociales du sport, tout en guidant les pratiquants vers une éco responsable et la mise en place d'actions pour préserver leurs sites de pratiques.



FONDATION DU PATRIMOINE



Premier acteur de la générosité en faveur du patrimoine.



La Fondation du patrimoine aide les propriétaires qu'ils soient des collectivités, des particuliers ou des associations, qui s'investissent pour rendre la France plus belle. Nous accompagnons chaque projet pour trouver des financements publics et privés afin que notre patrimoine culturel devienne opportunité d'emploi, de découverte, d'éducation et de lien. Dons, mécénats, aides fiscales, subventions des collectivités, jeux Mission Patrimoine portés par Stéphane Bern et FDJ et aides de la Fondation sont autant de soutiens mobilisés pour la sauvegarde du patrimoine français.

AU CLOÎTRE DES RÉCOLLETS

Durant l'événement, plusieurs expositions en lien avec la thématique des Entretiens de la Biodiversité seront visibles afin d'éveiller à la beauté de la nature urbaine.

EXPOSITION « CES ANIMAUX ET PLANTES QUI ENCHANTENT LA VILLE » PAR L'ARTISTE MARCELLO PETTINEO

EXPOSITION CONCOURS PHOTOS « LA NATURE EN VILLE » PAR LE COLLECTIF RÉGIONAL POUR LA BIODIVERSITÉ


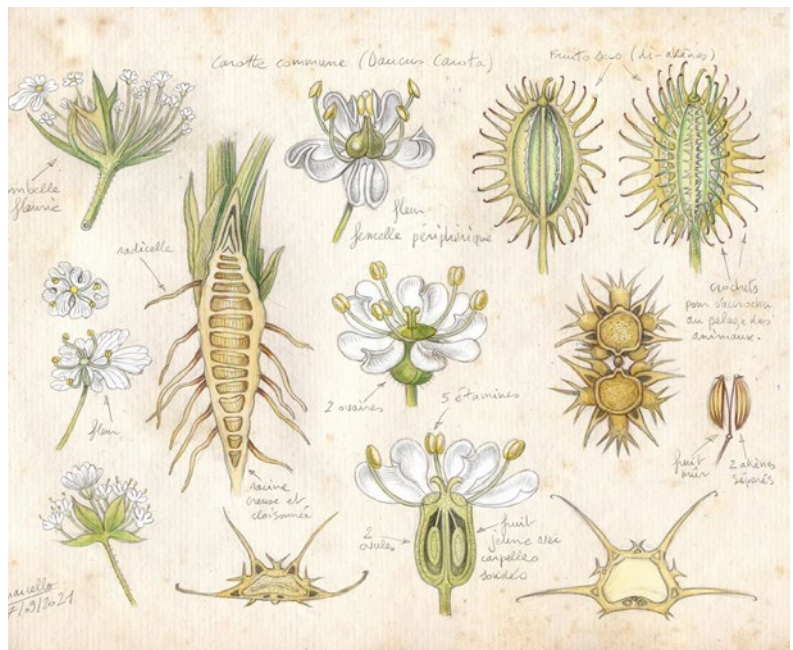



MARTIN PÊCHEUR

Le **Martin-pêcheur**, comme son nom l'indique, se nourrit essentiellement de petits poissons, amphibiens, crustacés...

L'oiseau guette ses proies du haut d'un perchoir ou pratique le vol stationnaire, puis une fois la proie repérée, il plonge en rabattant ses ailes vers l'arrière et saisit le poisson avec son bec.

Le Martin-pêcheur a un vol très rapide au raz de l'eau, ce qui lui vaut le surnom de « **flèche bleue** »



ANIMATIONS, STANDS ET ATELIERS CRÉATIFS

DU 20 AU 23 JUIN AU CLOÎTRE DES RÉCOLLETS

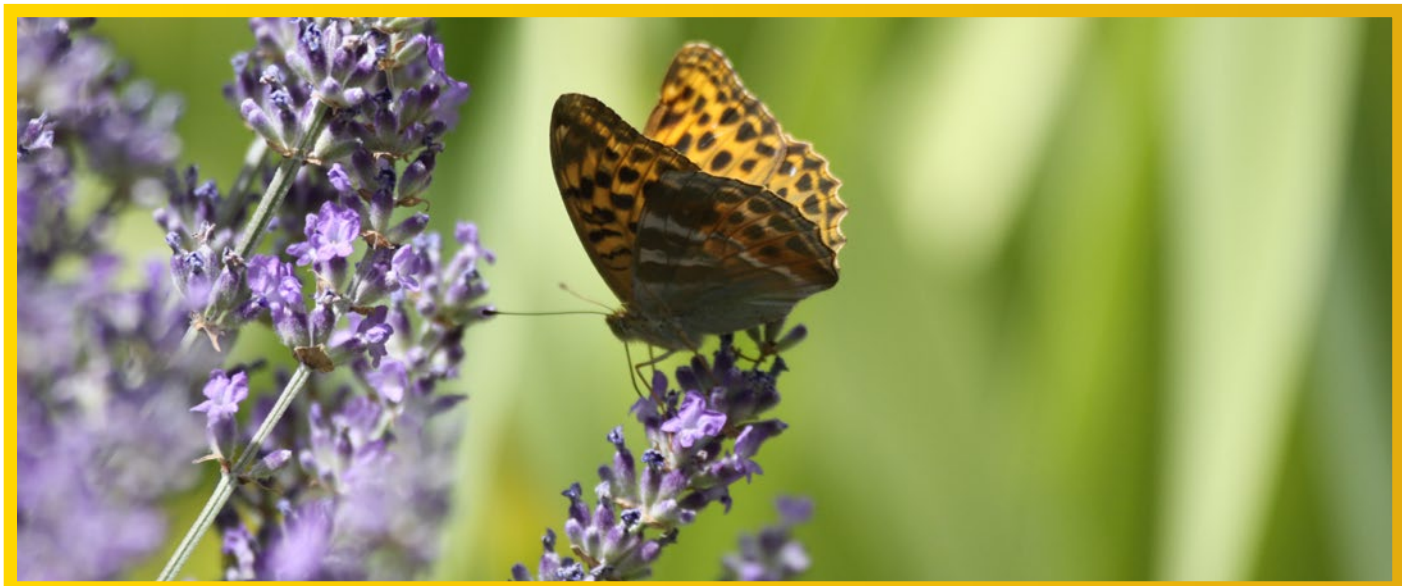
Durant l'événement, le Cloître des Récollets accueillera un village écocitoyen comprenant des stands et des animations afin de sensibiliser à la nature urbaine et donner au public l'envie de s'engager.

Nouveauté cette année, les deux premiers jours des Entretiens de la Biodiversité seront dédiés aux scolaires. De nombreuses animations, ateliers et expositions seront accessibles aux écoles au sein du Cloître des Récollets.

STANDS DES ASSOCIATIONS POUR L'ÉCOLOGIE URBAINE

STANDS DE NOS PARTENAIRES PUBLICS ET PRIVÉS

ANIMATIONS ET ATELIERS CRÉATIFS POUR LES ENFANTS



LE PROGRAMME EN UN COUP D'ŒIL



ÉVÈNEMENT ACCESSIBLE EN DIRECT OU EN DIFFÉRÉ SUR INTERNET

JEUDI 20 JUIN

VENDREDI 21 JUIN

SAMEDI 22 JUIN

DIMANCHE 23 JUIN

9H00

10H00

11H00

12H00

13H00

14H00

15H00

16H00

17H00

18H00

19H00

20H00

STANDS ET ANIMATIONS SPÉCIAL SCOLAIRES 1

STANDS ET ANIMATIONS SPÉCIAL SCOLAIRES 1

STANDS ET ANIMATIONS SPÉCIAL SCOLAIRES 1

STANDS ET ANIMATIONS SPÉCIAL SCOLAIRES 1

INAUGURATION DES ENTRETIENS DE LA BIODIVERSITÉ EN PRÉSENCE DES ÉLUS 1

Animé par Hélène Gateau et Jérôme Bergerot

LES TROPHÉES RÉGIONAUX POUR LA BIODIVERSITÉ 2

COCKTAIL DÎNATOIRE 2

COCKTAIL DÎNATOIRE 2

EXPOSÉ INTRODUCTIF 1

TABLE RONDE #1 : LE POIDS DES ONDES 1

STANDS ET ANIMATIONS GRAND PUBLIC 1

TABLE RONDE #2 : LA NATURE EN VILLE, C'EST UNE VILLE EN VIE 1

TABLE RONDE #3 : AGRICULTURE ET ALIMENTATION EN MILIEU URBAIN ET PÉRIURBAIN 1

EXPOSÉ DE CONCLUSION 1

EXPOSÉ DE CONCLUSION 1

CONFÉRENCE ET DÉBAT avec la presse et le grand public 3

Invitée d'honneur NATHALIE BLANC



STANDS ET ANIMATIONS GRAND PUBLIC 1

STANDS ET ANIMATIONS GRAND PUBLIC 1

STANDS ET ANIMATIONS GRAND PUBLIC 1

STANDS ET ANIMATIONS GRAND PUBLIC 1

STANDS ET ANIMATIONS GRAND PUBLIC 1

STANDS ET ANIMATIONS GRAND PUBLIC 1

1 CLOÎTRE DES RÉCOLLETS

2 MUSÉE DE LA COUR D'OR

3 L'ARSENAL



LES DÉFIS DE LA NATURE URBAINE

CONTACTS

Sainte-Croix

RELEVONS LES DÉFIS NATURE

Laurent Singer
Président

du Parc Animalier de Sainte-Croix
laurent.singer@parcsaintecroix.com | 06 08 90 02 64

Lucas Singer
Directeur adjoint

du Parc Animalier de Sainte-Croix
lucas.singer@parcsaintecroix.com | 07 82 80 77 91

Clément Leroux

Directeur communication
du Parc Animalier de Sainte-Croix
clement.leroux@parcsaintecroix.com | 06 63 05 40 94

Mandy Schmitt

Chargée de communication
du Parc Animalier de Sainte-Croix
mandy.schmitt@parcsaintecroix.com | 06 98 51 27 03



**INSTITUT EUROPÉEN
D'ÉCOLOGIE**
DEPUIS 1971

Patrice Costa
Président

de l'Institut Européen d'Écologie
patrice.costa926@orange.fr | 07 88 98 33 02

Laurence Spang
Vice-présidente

de l'Institut Européen d'Écologie
laurence.spang@orange.fr | 06 31 22 23 45

Arnaud Dewitte

Vice-président
de l'Institut Européen d'Écologie
arnaud.dewitte@me.com | 06 63 01 31 54

Eloïse Doyen

Chargée de promotion et d'animation Mission Recollets
edoyen@eurometropolemetz.eu | 07 88 89 45 55

CRÉDITS PHOTOGRAPHIQUES :

PARC ANIMALIER DE SAINTE-CROIX, CLAUDE NARDIN, PATRICE COSTA

Un événement en partenariat avec :





LES ENTRETIENS
DE LA
BIODIVERSITÉ
Grand Est



LES DÉFIS DE LA NATURE URBAINE